

**FRITILLARIA FAGEI N. SP<sup>(1)</sup> UN APPENDICULAIRE  
NOUVEAU DÉCOUVERT  
DANS LE PLANCTON DE VILLEFRANCHE-SUR-MER**

par Robert FENAUX

Depuis le mois de mai 1959 j'effectue, dans le canyon de Villefranche, des pêches planctoniques mensuelles au-dessus des fonds de 600 m.

Ces pêches, exécutées verticalement et par paliers successifs, s'étagent aux profondeurs suivantes :

de 500 à 300 m;	de 300 à 150 m;
de 150 à 75 m;	de 75 à 50 m;
de 50 à 25 m;	de 25 m à la surface.

L'étude du matériel ainsi récolté m'a déjà permis de reconnaître 30 espèces d'Appendiculaires, parmi lesquelles deux espèces nouvelles :

1<sup>o</sup>) *Appendicularia tregouboffi* que j'ai décrit récemment (1960).

2<sup>o</sup>) *Fritillaria fagei* n. sp., qui fait l'objet de la présente communication.

14 exemplaires de cette nouvelle espèce ont été récoltés en juin 1959 aux niveaux suivants : 1 entre 25 et 75 m, 10 entre 75 et 150 m, 3 entre 150 et 300 m. 2 autres ont été pris en juillet 1959, entre 75 et 150 m.

*Fritillaria fagei* n. sp. est une espèce de grande taille. Son tronc, de forme allongée, dont la longueur varie de 2 à 3 mm, s'élargit considérablement dans la partie pharyngienne. La partie antérieure, allant des lèvres buccales à l'extrémité postérieure de l'estomac, est environ deux fois plus longue que la partie postérieure. Ceci, aussi bien chez les individus immatures que chez les matures.

La couche oïkoplastique supérieure, surplombée par un grand capuchon, est relativement peu étendue; elle ne recouvre, en effet, que la moitié de la cavité pharyngienne. La couche inférieure, moins étendue encore, n'est représentée que par une bande étroite au niveau de la partie antérieure des spiracles. Elle s'élargit sur les côtés en rejoignant la couche supérieure.

La bouche, pourvue de larges lèvres, s'ouvre sur une vaste cavité pharyngienne. L'endostyle, courbe, est légèrement élargi à son extrémité antérieure. Les spiracles, étroits et allongés, sont situés de part et d'autre de la partie médio-ventrale. Entre les spiracles, se situent trois grandes cellules glandulaires.

L'œsophage, particulièrement large, prolongé vers l'avant par des arcs coronaux très distincts, débouche dans un estomac sphérique légèrement rejeté sur le côté gauche. A la droite de l'estomac, un court intestin, avec plusieurs (6 à 8) cellules glandulaires, se prolonge dans un rectum volumineux. A l'arrière de ce dernier, sont situées deux cellules surmontées d'un prolongement en forme de crochet.

Le cœur, situé transversalement sous l'extrémité postérieure de l'œsophage, présente une particularité intéressante. En effet, chez la plupart des autres Fritillaires, le cœur a la forme d'un sac, dont les extrémités sont constituées par deux cellules volumineuses sur lesquelles s'attachent : à la face dorsale, des fibres musculaires, et à la face ventrale, une mince membrane... Or, chez *F. fagei*, si la face dorsale est également constituée par des fibres musculaires, la face ventrale, par contre, est entièrement occupée par une file de quatre grosses cellules à noyau bien visible.

---

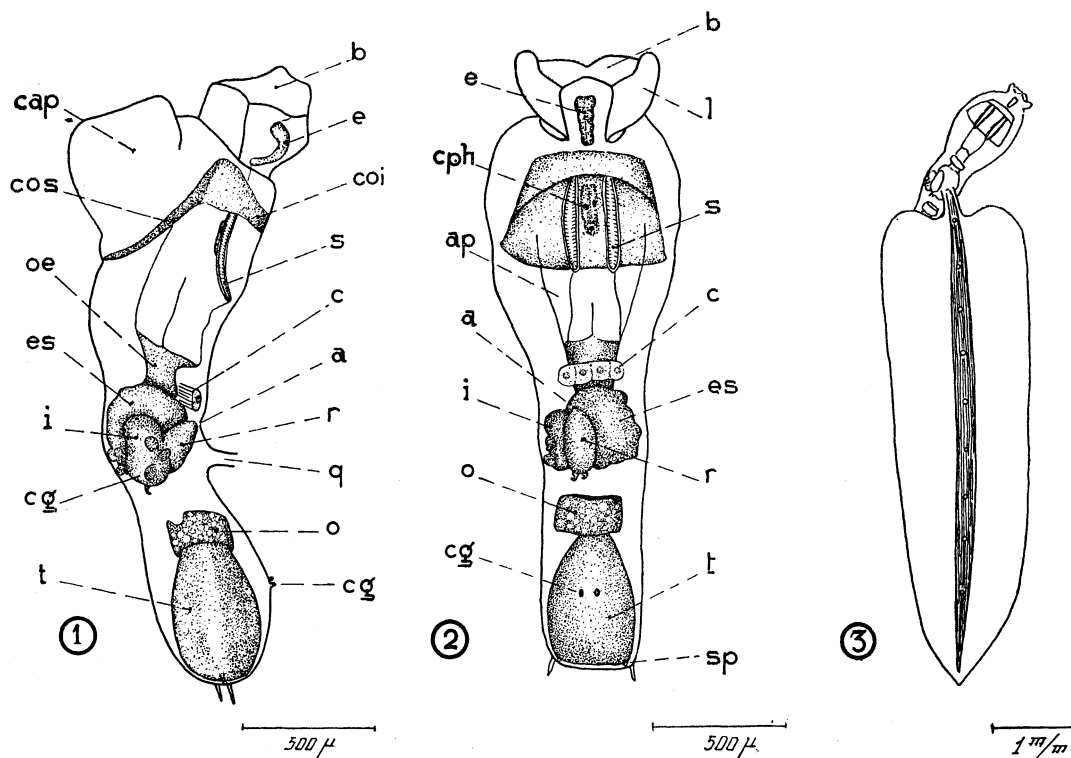
(1) Cette espèce est dédiée à M. le Professeur L. FAGE, en hommage respectueux.

Dans la partie génitale, l'ovaire, situé à l'avant, a la forme d'un large anneau... Ce qui constitue encore un caractère tout à fait particulier. Une telle conformation, à ma connaissance, n'a jamais été signalée chez aucune autre Fritillaire.

A l'arrière de la partie génitale se trouve un testicule massif, de forme plus ou moins ovale, duquel se détachent postérieurement deux courts spermiductes. A côté du débouché de ces derniers, on remarque généralement, deux petites expansions cuticulaires externes.

Dans la région testiculaire, à la paroi ventrale externe du corps, sont situées deux petites cellules, d'apparence glandulaire, faisant nettement saillie à l'extérieur, et placées chacune de part et d'autre de l'axe longitudinal du tronc.

La longueur de la queue varie de 5 à 7 mm suivant les exemplaires. Son extrémité distale se termine en pointe. Le rapport entre la largeur totale et celle de la musculature est d'environ 5.



*Fritillaria fagei*, n.sp. : 1) vue par le côté droit, 2) vue par la face ventrale, 3) vue d'ensemble.

a : anus, ap : arcs péricoronaux, b : bouche, c : cœur, cap : capuchon, cg : cellule glandulaire, coi : couche oïkoplastique inférieure, cos : couche oïkoplastique supérieure, cph : cellules pharyngiennes, e : endostyle, es : estomac, i : intestin, l : lèvre, o : ovaire, oe : oesophage, q : queue, r : rectum, s : spiracle, sp : spermiducte, t : testicule.

Bien que la conformation du tractus digestif de *F. fagei* rappelle beaucoup celle de *F. aberrans*, la création d'une nouvelle espèce se justifie néanmoins amplement par les profondes différences qui ressortent à l'examen des autres caractères, en particulier : la forme de l'ovaire; la structure du cœur; les cellules « glandulaires » saillantes de la région testiculaire.

*F. fagei* doit être classée aux côtés de : *F. urticans*, *F. charybdae* et *F. aberrans* dans le groupe des Fritillaires qui se caractérise par la forme des spiracles - en fente étroite -, et par la terminaison en pointe de l'extrémité distale de la queue.

Station zoologique de Villefranche-sur-Mer.