

A PROPOS DES EXPANSIONS CUTICULAIRES DU TRONC DE QUELQUES FRITILLAIRES

par R. FENAUX

En 1931 LOHMANN (1) présente, dans son travail sur les Appendiculaires de la Deutsches Tiefsee-Expedition, un individu de l'espèce *Fritillaria borealis* forme *intermedia*, avec deux petites expansions cuticulaires à la partie postérieure du tronc. En 1940, ТОКИОКА (2) décrit et figure

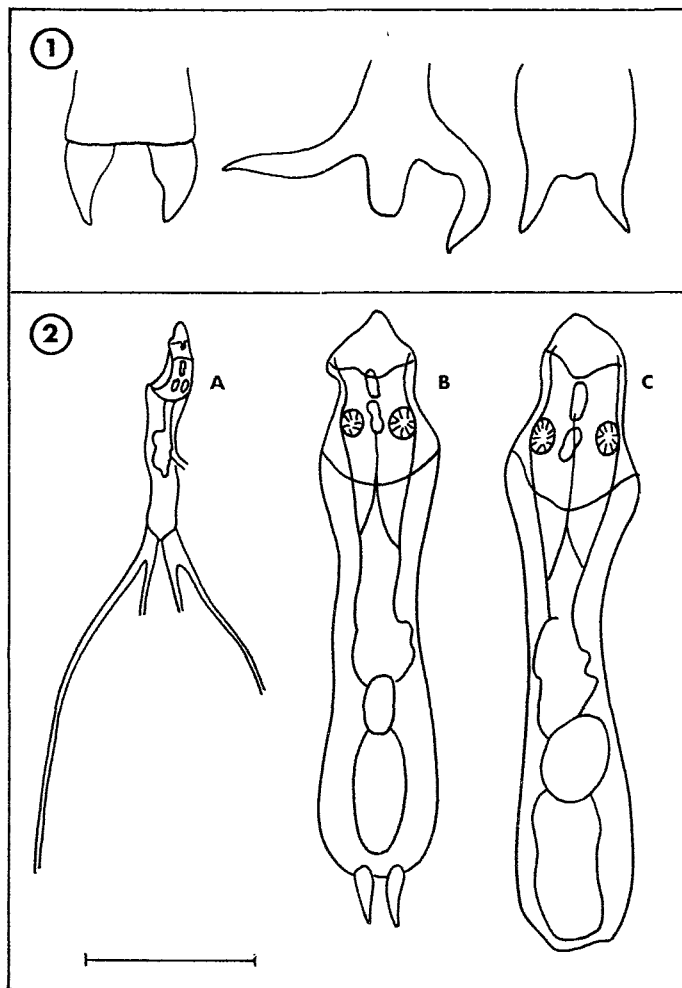


FIG. 1 et 2. — En haut : Aspect variable des expansions cuticulaires chez *Fritillaria scillae* = *F. tenella* (d'après LOHMANN). En bas : Évolution des expansions cuticulaires chez *Fritillaria megachile*. A : individu très jeune, B : adulte, C : spécimen très mature. Echelle : 500 μ .

un spécimen de *F. borealis* forme *sargassi*, possédant également ces deux appendices. Ceux-ci partent de deux dépressions caractéristiques situées à la partie postéro-latérale du tronc et que l'on peut observer chez toutes les Fritillaires de cette espèce.

Cet auteur pense alors qu'il s'agit d'un individu anormal. En 1950, il vérifie sur de nombreux spécimens que ce caractère est régulier chez tous les exemplaires parfaitement conservés (3).

Nous avons pour notre part, rencontré fréquemment ces expansions dans les différentes formes de *F. borealis*, en particulier lorsque les individus sont récoltés avec un bocal, directement dans la mer, sans passer par un filet. Leur présence est toutefois beaucoup plus fréquente quand il s'agit d'exemplaires petits, jeunes et peu matures. Les illustrations données par LOHMANN et TOKIOKA sont d'ailleurs démonstratives de cette restriction. Il semble que les individus âgés perdent souvent et de façon naturelle ces expansions cuticulaires qui représentent, pour cette espèce, un caractère plus ou moins juvénile.

Dans tout le sous-genre *Eurycercus* on trouve ces expansions et il y a pour chaque espèce une grande variété de formes. Ces différences sensibles parfois chez l'adulte, sont encore plus marquées entre ce dernier et le jeune.

1) LOHMANN (4) donne pour *F. scillae* (actuellement assimilée à *F. tenella*) des dessins où la partie postérieure du tronc est accompagnée d'appendices d'allures très variées (fig. 1).

2) Il semble bien que le caractère parfois sessile des appendices cuticulaires de *F. venusta* ait été en partie responsable de la création de l'espèce *bicornis* qui lui est assimilée aujourd'hui.

3) *F. pellucida* possède lorsqu'elle est jeune des expansions fines et relativement longues qui s'élargiront sans beaucoup grandir chez l'adulte.

4) *F. megachile* enfin est toujours représentée avec deux petits appendices à l'extrême partie postérieure du tronc; nous avons fréquemment trouvé des individus matures qui en étaient dépourvus. Par contre nous avons rencontré de très petits sujets, appartenant à cette espèce, qui possédaient deux expansions ramifiées (fig. 2) ayant des dimensions nettement supérieures à celles du tronc!

Il faudrait toutefois des captures plus nombreuses pour pouvoir affirmer, comme nous le pensons, qu'il ne s'agit pas ici de cas tératologiques.

Nous pouvons donc dire en conclusion que toutes les espèces de Fritillaires du sous-genre *Eurycercus* possèdent à la partie postérieure du tronc, deux expansions cuticulaires. Celles-ci, toujours présentes chez le jeune en parfait état de conservation, peuvent varier de forme ou disparaître chez l'adulte. Il s'agit donc d'un caractère peu précis qu'il convient d'éviter dans les clés de déterminations.

Station zoologique de Villefranche-sur-Mer.

BIBLIOGRAPHIE

- (1) LOHMANN (H.), 1931. — Die Appendicularien der Deutschen Expedition. — *Tiefsee*, **21** : 1-158.
- (2) TOKIOKA (T.), 1940. — Some additional notes on the Japanese Appendicularian fauna. — *Rec. océanogr. Wks. Jap.*, **2** : 1-26.
- (3) — 1950. — Droplets from the Plankton Net. — *Pub. Seto Mar. Biol. Lab.*, **6** : 153-155.
- (4) LOHMANN (H.) et BUCKMANN, 1926. — Die Appendicularien der Deutschen Südpolar-Expedition. — *Dtsch. Südpolar Exp.*, **18** : 63-231.