

Sur la faune littorale des Turbellariés, côte roumaine de la mer Noire

par

VALERIE MACK-FIRA & MARIA CRISTEA-NASTASESCO

Faculté de biologie (Invertébrés), Bucarest (Roumanie)

Le présent travail résume une partie de nos observations sur la faune pontique côtière des Turbellariés, littoral de Roumanie, y compris le delta maritime du Danube. Les premiers résultats étant déjà publiés [12, 13, 14], nous présentons ici 8 espèces encore inconnues sur nos côtes.

1. *Convoluta convoluta* (Abildgaard, 1806) :

Stations : Agigea et Costinești, 0,5 m de profondeur, septembre 1966-1968, en grand nombre.

Distribution géographique : Atlantique, Méditerranée, mer de Marmara, Bosphore, mer Noire (Sébastopol, Jalta, Suhumi, littoral asiatique) [4].

2. *Convoluta albomaculata* (Pereyaslawzewa, 1892) :

Stations : Agigea et Costinești, faciès rocheux, 0,5 m de profondeur, septembre 1966-1968, peu d'exemplaires.

Distribution géographique : mer Noire (Sébastopol) [4, 18].

3. *Pseudostomum klostermanni* (Graff, 1874) (Fig. 1) :

Stations : Costinești, cuvettes littorales du bord rocheux, 0,20-0,30 m, parmi les *Cladophora*, (10.IX.1965) nombreux individus; Agigea, faciès rocheux, 3 m de profondeur (24-26.IX.1968) et Vama Veche, 1 m de profondeur (19.X.1968) parmi les Algues.

Distribution géographique : Côte européenne de l'Atlantique, Méditerranée, mer Noire (Sébastopol) [4, 9, 18, 19].

4. *Proxenetes angustus* Ax, 1951 (Fig. 2-4) :

Stations : delta maritime du Danube; l'embouchure du bras Sulina, 3 et 5 m, quelques exemplaires (V. POPESCO, 15.V.1967).

Distribution géographique : mer du Nord, baie de Kiel, étangs côtiers de la Méditerranée française, mer de Marmara, Bosphore, mer Noire (Sile), côte asiatique [1, 3, 4, 10].

5. *Trigonostomum venenosum* (Uljanin, 1870) (Fig. 5-6) :

Stations : Vama Veche, parmi les *Cystoseira* du faciès rocheux, 1 m de profondeur (19.X.1968) nombreux individus.

Distribution géographique : océan Atlantique du nord, mer du Nord, Méditerranée, mer de Marmara, Bosphore, mer Noire (Sébastopol, côte asiatique) [4, 8, 9, 15, 16, 18].

6. *Progyrator mamertinus* (Graff, 1874) :

Stations, Vama Veche, prise de *Cystoseira* et *Cladophora*, faciès rocheux, 1 m de profondeur (19.X.1968) 2 exemplaires.

Distribution géographique : océan Atlantique du nord, Manche, Méditerranée, mer Noire (Odessa 7, Varna, côte asiatique) [4, 6, 9, 15, 17].

7. *Promonotus ponticus* Ax, 1959 :

Stations : delta maritime du Danube, à la confluence du bras Sulina, 3 et 5 m, nombreux individus (V. POPESCO, 15.V. et 26.IX.1967).

Distribution géographique : Marmara, Bosphore, mer Noire (Sile) [4,5].

8. *Procerodes lobata* (O. Schmidt, 1862) :

Stations : Agigea. faciès rocheux parmi les *Enteromorpha* (27.IX.1968) Constantza (X.1967), dans des mêmes conditions. Quelques spécimens immatures.

Distribution géographique : côte d'Angleterre (Plymouth), Méditerranée, mer Noire (Sébastopol, Jalta, Suhumi) [4, 11].

Considérations générales

Les recherches sur la faune littorale des Turbellariés du bassin pontique nous ont conduit aux conclusions suivantes : l'élément prédominant dans le phytal du faciès rocheux d'Agigea et de Costinești est l'Acoelien *Convoluta convoluta*, qui fait concurrence en ce qui concerne le nombre d'individus à *Polycystis nagelli* parmi les Rhabdocoeles [11]. *Convoluta albomaculata*, connue jusqu'ici uniquement de la mer Noire, est assez rare.

Les Turbellariés, dans les cuvettes littorales de la plage de Continesti, offrent la plus grande variété de formes. C'est ici que nous avons trouvé en grand nombre *Pseudostomum klostermanni*, coexistant avec *Allostoma pallidum* et *Promesostoma bilineata* [11].

Vers le Nord dans la région du delta maritime du Danube, à faible salinité, la faune des Turbellariés est tout à fait différente. Dans une note antérieure [13] nous avons déjà cité la présence de *Macrostomum hystricinum*, très abondant dans la partie sud-ouest de l'île Sahalin (confluent du bras Sf. Gheorghe), et dans l'embouchure de l'étang Zaton. Dans des conditions semblables de salinité, à la confluence du bras Sulina, à 3 et 5 m de profondeur, ont été récoltées *Proxenetes angustus* et *Promonotus ponticus*, ce dernier étant capable de pénétrer dans le bras respectif même, jusqu'à 1 km de distance de son embouchure. Il faut remarquer que les deux espèces ont été collectées sur le littoral asiatique de la mer Noire et dans le Bosphore dans des conditions similaires. *P. angustus*, considéré par P. Ax [1] comme une espèce eurytope, pourrait également compter comme une forme capable de supporter de larges limites de salinité (34,2 p. 1000 dans la mer de Marmara; P. Ax [2]).

*
* *

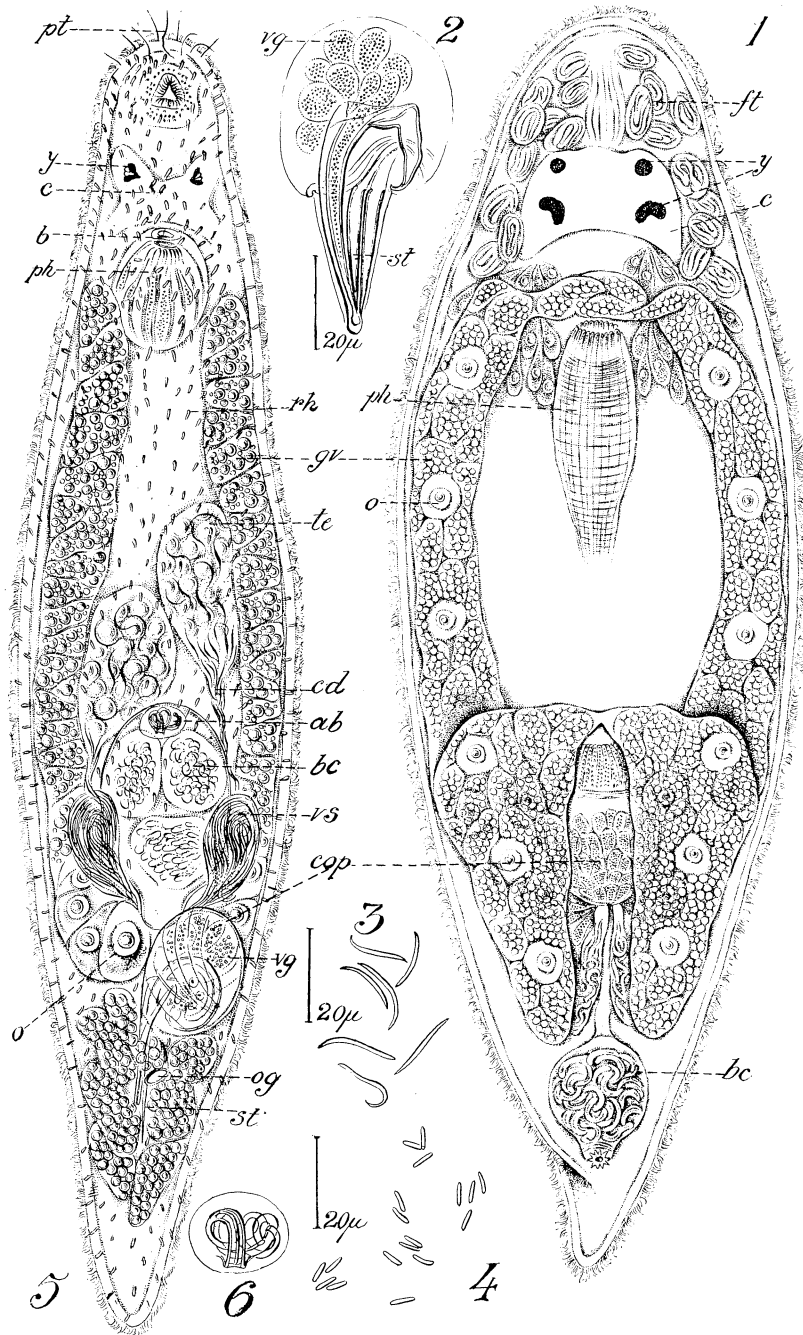


FIG. 1. — *Pseudostomum klostermanni* (Graff 1874) organisation générale, sur le vivant.

FIG. 2-4. — *Proxenetes angustus* Ax 1951 : 2, organe copulateur ♂ ; 3, rhammites ; 4, rhabdites. Sur le vivant.

FIG. 5-6. — *Trigonostomum venosum* (Uljanin 1870) : 5, organisation générale, vue centrale, sur le vivant ; 6, appendice de la bourse.

Abbreviations.

ab, appendice de la bourse ; *b*, bouche ; *bc*, bourse copulatrice ; *c*, cerveau ; *cd*, canal déférent ; *cop*, organe copulateur ♂ ; *ft*, follicules testiculaires ; *gv*, germovitellogènes ; *o*, ovocyte ; *og*, orifice génital ; *ph*, pharynx ; *rh*, rhabdites ; *st*, stylet copulateur ; *te*, testicules ; *vg*, vésicule prostatique ; *vs*, vésicule séminale ; *y*, yeux.

Références bibliographiques

- [1] AX (P.), 1951. — Die Turbellarien des Eulitorals der Kieler Bucht. *Zool. Jb. System.*, **80**, pp. 277-378.
- [2] AX (P.), 1952. — Turbellaria Trigonostominae aus der Kieler Bucht. *Kieler Meeresforsch.*, **9**, 1, pp. 90-93.
- [3] AX (P.), 1956. — Les Turbellariés des étangs côtiers du littoral méditerranéen de la France méridionale. *Vie et Milieu*, suppl. 5, 215 p.
- [4] AX (P.), 1959. — Zur Systematik, Ökologie und Tiergeographie der Turbellarienfauna in den pontokaspischer Brackwassermeeren. *Zool. Jb. System.*, **87**, 1-2, pp. 43-184.
- [5] AX (P.), 1959. — Zur Kenntnis der Gattung *Promonotus* Beklemischev (*Turbellaria, Proseriata*). *Zool. Anz.*, **163**, pp. 370-385.
- [6] BEKLEMICHEV (V.), 1927. — Über die Turbellarienfauna der Bucht von Odessa und der in dieselbe mündenden Quellen. *Bull. Inst. Rech. biol. Perm (Molotov)*, **5**, pp. 177-207.
- [7] BEKLEMICHEV (V.), 1951. — Die Arten der Gattung *Macrostomum (Turbellaria Rhabdocoella)* der Sowjetunion.
- [8] GRAFF (L. VON), 1905. — Marine Turbellarien Orotovas und der Küsten Europas. *Z. wiss. Zool.*, **78**, pp. 190-244.
- [9] GRAFF (L. VON), 1913. — Platyhelminthes. Turbellaria. II. Rhabdocoelida. *Tierreich*, **35**, XX-484 p.
- [10] HARTOG (C. DEN), 1966. — A preliminary revision of the *Proxenetes* group (*Trigonostomidae Turbellaria*). *Proc. K. ned. Akad. Wet. (C)*, **69**, 2, pp. 97-163.
- [11] HARTOG (C. DEN), 1968. — Marine triclads from the Plymouth area. *J. mar. biol. Ass. U.K.*, **48**, 1, pp. 209-223.
- [12] MACK-FIRA (V.), 1968. — Turbellariés de la mer Noire. *Rapp. Comm. int. Mer Médit.*, **19**, 2, pp. 179-182.
- [13] MACK-FIRA (V.), 1968. — Turbellariate de pe litoralul românesc al mării Negre. *Anal. Univ. C.I. Parhon*.
- [14] MACK-FIRA (V.), 1969. — Sur un nouveau Turbellarié, *Hartogia pontica* n.g. n.s. (*Turbellaria Typhloplanoida*) de la mer Noire. *Rev. roum. Bio. (Zool.)*.
- [15] MEIXNER (J.), 1925. — Beitrag zur Morphologie und zur System der Turbellaria-Rhabdocoela. I. Die Kalyptorhynchia. *Z. Morph. Ökol. Tiere*, **3**, 2-3, pp. 255-343.
- [16] MEIXNER (J.), 1926. — Beitrag zur Morphologie und zur System der Turbellaria-Rhabdocoela. II. Über *Typhlorhynchus nanus* Leidlaw und die parasitischen Rhabdocoelen nebst Nachträgen zu den Kalyptorhynchia. *Z. Morph. Ökol. Tiere*, **5**, 4, pp. 577-624.
- [17] MEIXNER (J.), 1938. — Turbellaria (Strudelwürmer). *Tierwelt N.-u. Ostsee*, IV b, 146 p.
- [18] PEREYASLAWZEWA (S.), 1892. — *Monographie des Turbellariés de la mer Noire*. — Odessa.
- [19] WESTBLAD (E.), 1955. — Marine "Alloeocoels" (Turbellaria) from North Adriatic and Mediterranean coasts. I. *Ark. Zool.*, **7**, 6, pp. 491-526.