

Sur l'importance du Thelycum dans la systématique
des espèces voisines du genre Thysanoessa (Euphausiacea)

par

G. COSTANZO et L. GUGLIELMO
Istituto di Idrobiologie, Università di Messina
(Italia)

Riassunto

Viene descritta la morfologia del thelycum delle specie affini del genere Thysanoessa, impiegando anche il microscopio elettronico a scansione.

Summary

It is described the thelycum morphology for the analogous species of Thysanoessa genus, also using electron scanning microscope.

Depuis plusieurs années nous nous occupons de la morphologie du thelycum des Euphausiacés (Costanzo et Guglielmo, 1976a, 1976b ; Guglielmo et Costanzo, sous presse), en attribuant à cet organe une importance notable, non seulement pour d'utiles apports systématiques, mais encore pour l'aide qu'il pourra fournir dans le futur en vue d'une meilleure compréhension des mécanismes de copulation.

L'organe copulateur mâle, le pétasma, a été pris en considération pour toutes les espèces d'Euphausiacés connues jusqu'à présent, puisqu'il constitue une clef diagnostique utile spécialement à l'identification des espèces présentant des caractéristiques morphologiques voisines ; par contre, l'organe copulateur femelle, le thelycum, n'a fait l'objet jusqu'à présent que d'études fragmentaires (Einarsson, 1942, 1945 ; Casanova B., 1974).

Le genre Thysanoessa compte dix espèces, dans lesquelles on peut rencontrer maintes fois une certaine variabilité des caractères spécifiques. La présente note a pour objet l'étude du thelycum des espèces étroitement voisines (T. inspinata - T. longipes - T. parva - T. gregaria - T. vicina - T. macrura), qui pourraient se prêter à des difficultés plus nombreuses dans le diagnostic.

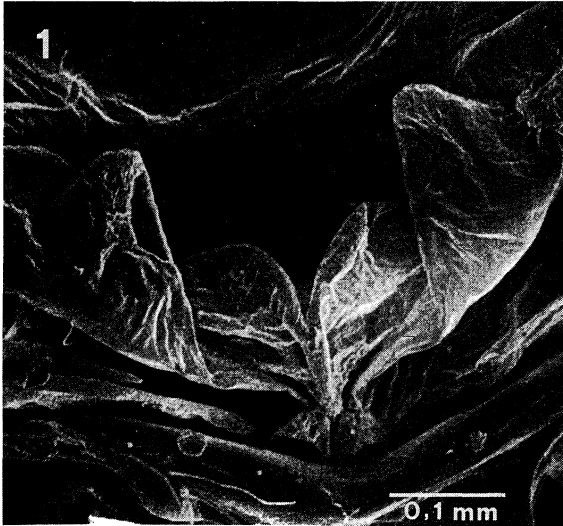
Le thelycum de T. inspinata Nemoto (fig. 1) se différencie d'avec celui de T. longipes Brandt (fig. 2) essentiellement par la forme diverse de l'élévation du sternite, qui chez T. inspinata prend un aspect en forme de V et chez T. longipes la forme caractéristique d'une cuillère. Les plaques coxales qui se terminent au niveau postérieur-médian, chez les deux espèces, en deux protubérances derrière lesquelles sont placées les tiges des spermatophores, apparaissent plus robustes chez T. longipes. Une autre différence consiste en une légère dépression le long des bords internes des plaques coxales de T. inspinata.

La différence que l'on peut noter entre le thelycum de T. gregaria G. O. Sars (fig. 3) et celui de T. parva Hansen (fig. 4) intéresse les plaques coxales qui le constituent à elles seules. En effet, chez T. gregaria elles apparaissent beaucoup plus étendues du côté postérieur-latéral, en délimitant deux sillons pour les spermatophores, tandis que pour le reste elles dessinent une aire à section en forme d'entonnoir.

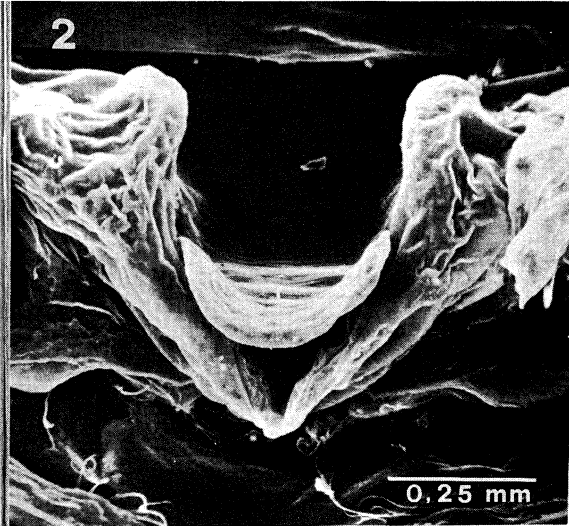
Une élévation médiane en forme de doigt du sternite de T. macrura G. O. Sars (fig. 5) différencie enfin nettement le thelycum de cette espèce d'avec celui de la congénère voisine T. vicina Hansen (fig. 6). En outre, il est possible de relever sur la surface des plaques coxales de T. macrura deux sillons prononcés, à l'intérieur desquels se logent les tiges des spermatophores.

Bibliographie

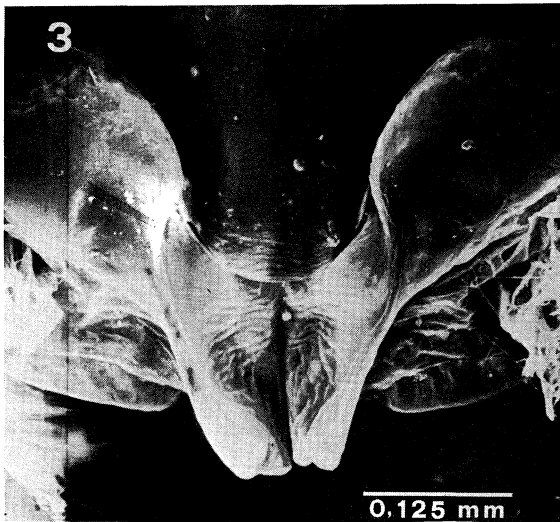
- CASANOVA (B.), 1974. - Les Euphausiacés de Méditerranée. Thèse de l'Université de Provence, Aix-Marseille, 380 p.
- COSTANZO (G.) & GUGLIELMO (L.), 1976. - Diagnostic value of the thelycum in Euphausiids. I. Mediterranean species (First note). Crustaceana, 31, pp. 45-50.
- COSTANZO (G.) & GUGLIELMO (L.), 1976. - Diagnostic value of the thelycum in Euphausiids. I. Mediterranean species (Second note), sous presse.
- EINARSSON (H.), 1942. - Notes on Euphausiacea, 1-3. On the systematic value of the spermatheca, on sexual dimorphism in Nematoscelis and on the male in Bentheuphausia. Vidensk. Meddr. dansk. naturh. Foren., 106, pp. 263-286.
- EINARSSON (H.), 1945. - Euphausiacea. I. Northern Atlantic species. Dana Rep., 27, pp. 1-185.
- GUGLIELMO (L.) & COSTANZO (G.). - Diagnostic value of the thelycum in Euphausiids. II. Oceanic species. Genus Thysanopoda. Crustaceana, sous presse.



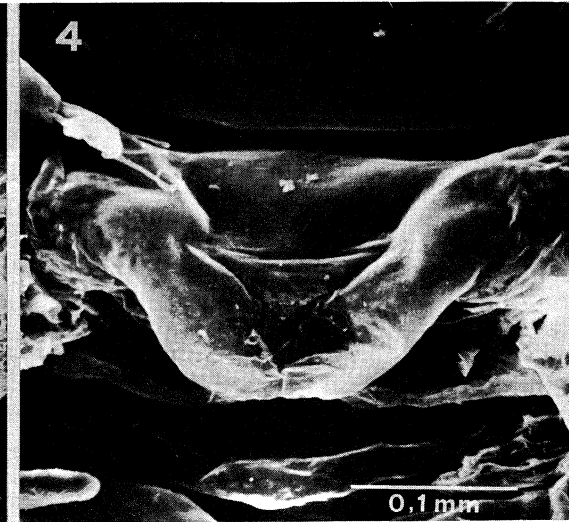
Thelycum de *T. inspinata* ♀ 13 mm



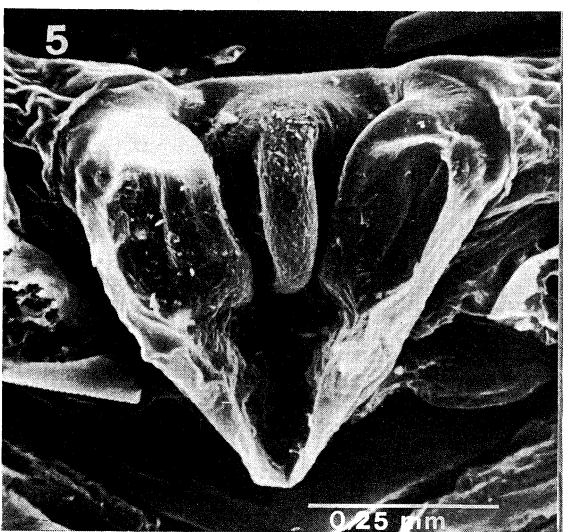
Thelycum de *T. longipes* ♀ 30 mm



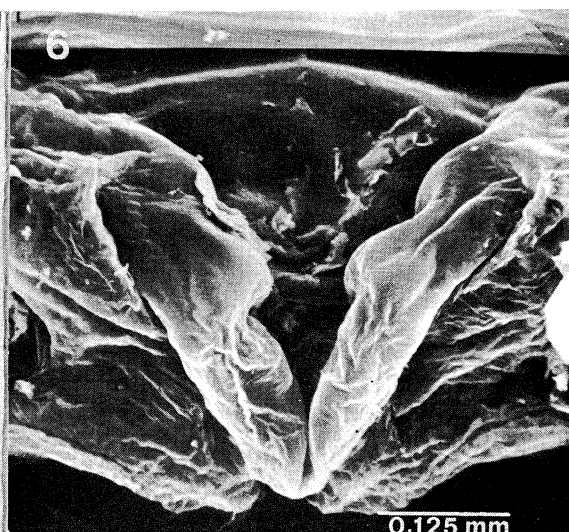
Thelycum de *T. gregaria* ♀ 12 mm



Thelycum de *T. parva* ♀ 9 mm



Thelycum de *T. macrura* ♀ 23 mm



Thelycum de *T. vicina* ♀ 16 mm

