

Caractère de la Sédimentation sur le Plateau Continental de Mostaganem (Golfe d'Arzew, Algérie)

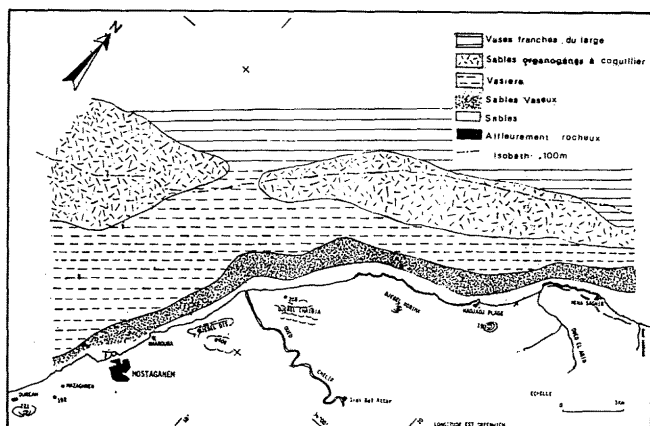
Farid ATROUNE

Laboratoire de Géologie Marine, I.S.T./U.S.T.H.B., B.P. 32, El-Alia, Alger (Algérie)

Du point de vue strictement sédimentologique, la plate-forme devant Mostaganem est caractérisée par une couverture essentiellement vaseuse. L'étude s'appuie sur l'analyse d'une centaine de prélèvements de benne (type Van Veen) répartis au travers de la plate-forme, dans un domaine situé de part et d'autre d'une importante alimentation en éléments fins issus de l'Oued Chelif.

Les prélèvements ont fait l'objet d'analyses sédimentologiques classiques et micropaléontologiques (Ostracofaune).

Nous distinguons sur la Figure 1, les différents faciès qui ont fait l'objet d'une étude détaillée.



Le secteur littoral est exclusivement occupé de sable (courbe unimodale); ces sables s'enrichissent progressivement vers le large en éléments fins qui atteignent à -40 mètres plus de 90% de pelites. Pour rendre compte de la présence d'une fraction fine, ALOISI *et al.* (1975) font intervenir un dépôt rapide provoqué par les réactions physico-chimiques à l'interface. Seule la floculation permet d'expliquer l'hétérogénéité du matériel qui participe au dépôt ; des exemples sont également fournis (MONACO, 1971 ; PAUC, 1970) dans le golfe du Lion et à l'embouchure du Grand Rhône.

Dans le secteur externe du plateau, les travaux de CAULET (1970) décrivent le faciès bioclastique comme un sable organogène à coquillier (courbe plurimodale), l'analyse de ces sédiments (sup. à 50% de carbonates) nous a conduit à observer les fractions principales suivantes : débris bioclastiques, Algues calcaires, Bryozoaires Echinodermes, spicules d'Eponges.

Au large, les vases franches sont caractérisées particulièrement par la présence de glauconie, minéral typiquement marin qui se rencontre le plus souvent à la base des formations transgressives (MONACO, 1973).

Les Foraminifères (fort pourcentage) et les Ostracodes nous permettent de bien différencier la vasière des vases franches du large (BAKIR, Thèse en cours)

Références bibliographiques

- ALOISI (J.-C.), MONACO (A.) & PAUC (H.), 1975.- Mécanisme de la formation des prodeltas dans le Golfe du Lion. Exemple de l'embouchure de l'Aude (Languedoc). *Bull. Inst. Géol. Bassin Aquitaine*, 18, pp. 3-12.
- BAKIR (M.).- Etude des Ostracodes dans le Golfe d'Arzew. *Thèse en cours*.
- CAULET (J.), 1972.- Les sédiments organogènes du Précontinent Algérien. Thèse d'Etat, Université de Paris, *Mémoires Muséum, Paris*, 25, pp. 1-289.
- MONACO (A.), 1971.- Etude minéralogique des Argiles fluviatiles du Rousillon. *Bull. BRGM*, IV, 1, pp. 33-45.
- MONACO (A.), 1973.- Présentation de la carte lithologique des dépôts superficiels du plateau continental du Rousillon et des Albères (Golfe du Lion), *Rapp. Comm. int. Mer Médit.*, 21, 11, pp. 827-829.
- PAUC (H.), 1970.- Contribution à l'étude dynamique et sédimentologique des suspensions solides à l'embouchure du Grand Rhône (Gram de Roustan). *Thèse 3e Cycle*, Montpellier-Perpignan, 126 p.