

T. KATAGAN*, A. SALMAN** et H.A. BENLİ**

M. KAYA*, S. MATER*, H.A. BENLİ**

*Ege University, Faculty of Science, Department of Hydrobiology, IZMIR (Turkey)
**Dokuz Eylül University, Institute of Marine Sciences and Technology, IZMIR (Turkey)

* Ege Univ. Sci. Fac. Biology Dept. Bornova, IZMIR (Turkey)
** Dokuz Eylül Univ. Inst. of Marine Sci. and Tec. Konak, IZMIR (Turkey)

Pendant les recherches scientifiques menées à partir de "R/V K. Piri Reis" dans la partie sud de la Mer Egée, nous avons constaté que les lumières du bateau attireraient un certain nombre de calmars. Ces calmars pêchés ont été identifiés comme l'espèce *Ommastrephes bartrami*. Pour l'identification de cette espèce, on a utilisé la structure des dents, des massues tentaculaires et de l'hectocotyle. En Méditerranée, l'existence de cette espèce a été signalée de la Mer Ligure par RELINI (1990) et de la Mer Adriatique par BELLO (1990).

Les individus étudiés ont été prélevés près de la surface en 5 stations sur les fonds de 800 à 2200 mètres qui se trouvent dans la partie sud de la Mer Egée (Fig.1).

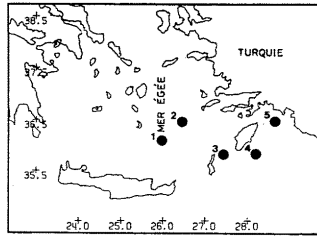


Fig. 1.- Les stations de prélèvements

Au cours de travaux effectués dans ces stations, nous avons rencontré *O. bartrami* en grande quantité surtout durant la saison d'automne. L'abondance de cette espèce diminue de l'hiver au printemps, et elle disparaît en été.

L'étude de la distribution verticale, diurne et nocturne, de cette espèce par les échouilleurs ATLAS-DESO-10 et SIMRAD EK-400, nous a montré qu'elle se situe entre 200 et 250 mètres de profondeur (Fig. 2). A partir de l'allumage des lumières du bateau, les calmars montaient jusqu'à 40 mètres.

Durant les années 1990 et 1991, on a prélevé 16 individus d'*O. bartrami*. Les données obtenues de ces individus sont présentées dans le tableau (Tab.I).

L'étude des contenus stomacaux montre qu'ils se nourrissent de Céphalopodes, Poissons et Crustacés.

Dans la station 4, nous avons aussi rencontré une autre espèce, *Todarodes sagittatus*. Mais cette espèce est plus abondante dans la partie nord de la Mer Egée durant la saison estivale. Il semble qu'elle tend à descendre vers le sud en relation avec le refroidissement des eaux en automne et en hiver.

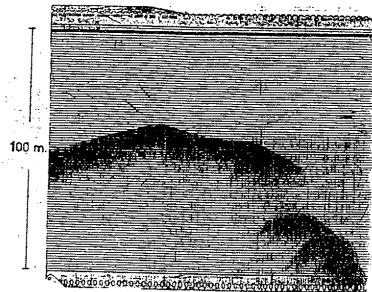


Fig. 2.- Echo nocturne d'*O. bartrami* dans la station 1.

Tableau I.- Données obtenues sur l'*O. bartrami* à 5 stations

ST.	LM(mm)	PT(gr)	Sexe	Prof.(m)	Date	Positions
1	560	8500	♂	900	17.05.90	36°10'N 26°01'E
2	157	95	♀	800	18.09.90	36°46'N 26°32'E
3	250	420	♀	830	19.09.90	35°47'N
	210	460	♀			27°06'E
	230	300	♀			
	245	450	♀			
	260	500	♀			
	220	320	♀			
	160	130	♀		10.12.91	
4	275	550	♀	1300	19.09.90	35°54'N
	320	1050	♂			28°01'E
	275	600	♀			
5	260	700	♀	2200	11.12.91	36°39'N
	370	1010	♀			28°45'E
	195	510	♀			
	268	710	♀		09.03.91	

LM = Longueur dorsale du manteau.
PT = Poids total.

En conclusion, nous espérons que la présence nombreuse, d'*O. bartrami* dans la partie sud de la Mer Egée et surtout à l'extérieur de la Mer Ligure et de la Mer Adriatique, révélera son importance pour la faune teuthologique et pour la pêche de la Méditerranée Orientale.

REFERENCES

BELLO G., 1990. - *Acta Adriat.*, 31(1/2):275-291.
RELINI O.L., 1990. - *Rapp. Comm. int. Mer Médit.* 31/1.243.

In this investigation, *Oxyurichthys papuensis* which has been found for the first time among common Red-Sea immigrant species living in eastern-Mediterranean coast of Turkey is being reported and some characteristics of the morphometric and meristic properties of the species is also given.

Gobiidae family has a great importance by species diversity among the marine fish fauna of Turkey. Some of the researches carried out on the gobiidae family living around Turkish coasts, are SOZER (1941), AKSIRAY (1954), MILLER (1982), MATER and KAYA (1986), KAYA and MATER (1987).

Four individuals of *O. papuensis* was caught during a 30-minute trawling study in Mersin Bay between 36° 39' 00" - 34° 55' 00" - 34° 56' 00" coordinates during the cruise of K. Piri Reis research vessel in 1991 (Fig. 1). Trawling area were 22-24 m deep with sandy-muddy bottom.

Morphologically, the shape of the body is similar to the other members of gobiidae family. The teeth are located as one-line on upper jaws and multi-line on lower jaws. It can be considered as characteristic properties having 5 vertical series of suborbital papillae and cirrus-like flap on the upper edge of the eyes. Table 1 shows some of the morphometric and meristic characters of samples collected during the cruise.

Table 1. Morphometric and meristic characters of the collected samples.

Samples	1	2	3	4
Total length (mm)	134.40	137.70	135.05	126.50
Standard length (mm)	98.20	97.75	97.00	93.00
Body depth (mm)	18.80	19.25	16.90	16.9
Head length (mm)	21.85	23.00	23.90	24.20
Eye diameter (mm)	5.75	6.05	5.80	6.00
First dorsal fin rays	VI	VI	VI	VI
Second dorsal fin rays	I.12	I.12	I.12	I.12
Anal fin rays	I.13	I.13	I.13	I.13
Pectoral fin rays	22	22	22	22
Pelvic fin rays	I.5	I.5	I.5	I.5
Scales in lat.series(±3)	78	80	80	76

Scales present on predorsal. Body light blue-gray, with irregular yellow band along lateral midline; head with purple and yellow streaks, eye cirrus orange. A dark spot on the caudal fin base (Fig. 1).

The other significant reports had come from BEN-TUVIA (1983) and MILLER in WITHEHEAD *et al.* (1986) on the same species living in eastern-Mediterranean basin.



Figure 1. *Oxyurichthys papuensis* (Total length:134.40 mm).

REFERENCES

AKSIRAY F., 1954. - Türkiye deniz balıkları tayin anarhati. Ist. Univ. Fen. Fak. Hidrobiyoloji aras. enst. yayinlarindan, c:III, A(1): 277 s.
BEN-TUVIA A., 1983. - An Indo-Pacific goy, *Oxyurichthys papuensis* in the eastern-Mediterranean. *Israel Journal zool.*, 32:1.
KAYA M. & MATER S., 1987. - A new gobiid genus and three gobiid species (Pisces:Gobiidae) for Turkish seas. *DOGA Turkish jour.zool.*, c:11, s:122-127.
MATER S. & KAYA M., 1986. - Recherche sur la systématique et la morphologie des gobiides (Osteichthyes, perciformes) du Golfe d'Izmir. *DOGA Turkish jour.biol.*, c:10, s:2,184-192.
MILLER P.C. 1982. - A new Pomatoschistus form the Mediterranean and redescription P. tortonesei. *Senckesbergiana biol.*, 62 (1/3): 5-19.
MILLER in WITHEHEAD *et al.*, 1986. - Fishes of the North-eastern Atlantic and the Mediterranean. Vol. III, pp. 1066-1067, Paris (UNESCO).
SOZER F., 1941. - Les gobiides de la Turquie. *Rev. Fac. Sci. Univ. Ijstambul*, VI, 1, pp.128-169.